

SPECTACLE

"M'Pi" et Jean-Louis, deux Hamois exemplaires vedettes d'un soir

NESLE L'autrice Charlotte Filou a écrit un spectacle retraçant son adolescence au contact de Marie-Pierre et Jean-Louis Guinot, deux personnalités qui ont transformé la vie de nombreux adolescents. Le résultat sera visible ce vendredi à la Nouvelle Scène.

VINCENT FOUQUET

Quand on écoute parler Charlotte Filou, on pense inévitablement aux paroles de la chanson des 70's, *Chez Laurette*, de Michel Delpech. L'histoire de la jeune Hamoise rappelle inévitablement cette chanson nostalgique dans laquelle l'artiste évoque son adolescence au travers du café où il retrouvait ses amis après le lycée, évoquant la gentillesse de la patronne, sa deuxième maman. La même émotion émane de Charlotte Filou quand elle parle de Marie-Pierre et Jean-Louis Guinot, deux Hamois connus par toute une génération. Un couple qui a été un modèle, distillé de l'inspiration, tolérance, et qui pour certains adolescents d'alors, a suppléé les parents. « Ils ont altéré ma vie et celles de pas mal de personnes ».

« Ça bricolait avec Jean-Louis, ça cuisinait ou ça jouait du piano avec M'Pi. Chez eux, c'était une communauté où n'importe qui pouvait rentrer, où tout le monde se sentait bien »

Charlotte Filou

Hamoise devenue autrice et réalisatrice à Genève (Suisse), Charlotte Filou présentera un spectacle consacré à « M'Pi » et Jean-Louis, vendredi 28 janvier à 20 heures à la Nouvelle Scène de Nesle. Elle y donne son regard touchant sur ce couple. Marie-Pierre, surnommée M'Pi, est aveugle. « Jean-Louis est sourd. Elle écoutait pour lui, il regardait pour elle ». Mais là n'est pas la seule particularité de ce couple. Elle a été bonne sœur, il a été prêtre. Ils se rencontrent lors d'un pèlerinage à Lourdes au printemps 1968. Le mois de mai passe et réveille leur esprit de révolte. Ils tombent amoureux, quittent les ordres, se marient et viennent s'installer à Ham en 1981. Ils dispensent la culture, l'art, la musique, le dessin, la philosophie. « Ça bricolait avec Jean-Louis, ça cuisinait ou ça jouait du piano avec M'Pi.



Charlotte Filou (photo de droite) présentera son spectacle consacré à « M'Pi » et Jean-Louis, vendredi 28 janvier à 20 heures à la Nouvelle Scène de Nesle.

Chez eux, c'était une communauté où n'importe qui pouvait rentrer, où tout le monde se sentait bien. C'était très diversifié », raconte Charlotte Filou.

« ILS ONT CHANGÉ LA VIE DE PLEIN DE GÂMINS DONT JE FAIS PARTIE »

L'ex-ado hamoise a grandi au contact de ce couple, « au cœur d'un bassin rural et industriel im-

pacté par le chômage, la misère sociale. Chez moi, ce n'était pas la misère, mais la culture n'était pas présente. M'Pi et Jean-Louis m'ont fait découvrir beaucoup de choses. Ce sont eux qui m'ont un peu sauvée car à 15 ans, comme beaucoup d'adolescents, je me cherchais, j'étais un peu paumée, en conflit avec mes parents. Ils m'ont aidé à m'en sortir. On était pas mal de gosses accolés à

eux. Par leurs actes, ils ont changé la vie de plein de gamins dont je fais partie ».

Le résultat est un spectacle de 80 minutes, avec dans le rôle de la jeune Charlotte, une comédienne, Virginie Barreteau, au milieu de rideaux sur lesquels sont projetées des vidéos de M'Pi et Jean-Louis, tandis que des sons sont distillés par Hugues Sanchez, dans une co-

Charlotte Filou, de Ham aux scènes suisses

Née à Chauny en 1986, Charlotte Filou grandit chez ses parents à Esmeroy-Hallon. « Toute la famille est de Ham. Mon grand-père, Georges Filou, a même donné son nom au tennis couvert de Ham. J'y ai fréquenté l'école, et à 18 ans, je suis partie dans une école de comédie musicale à Paris ». Ce qui lui permet de participer à des spectacles aux Folies Bergères, au Palais des Sports, dans des troupes comme Grease ou Fame. Mais à 25 ans, elle décide de s'orienter vers le théâtre puis elle part travailler en Suisse où elle rencontre celui qui va devenir son compagnon. « À Genève, il y a une forte politique culturelle, très active et il est possible de

créer ». Comme son premier spectacle, M'Pi et Jean-Louis, qui lui a valu de nombreux éloges des critiques, et qu'elle jouera pour la première fois devant son public. « Ce n'est pas anodin de venir parler de ceux qui m'ont mis le pied à l'étrier en m'initiant à la culture. Venir jouer ici me met la pression et me donne la frousse car ailleurs, personne ne connaît M'Pi et Jean-Louis, alors qu'ici, tout le monde les connaît. J'aimerais à présent jouer ce spectacle dans tous les Hauts de France, car ce sont des gens d'ici, des gens qui pourraient très bien être d'un des cinq départements de la région, et ça, ce n'est pas tous les jours que ça arrive ».

bonne de rideaux écrans, où il alterne les rôles de DJ, prêtre et narrateur. Malheureusement, M'Pi est décédée il y a deux ans. Jean-Louis réside dans l'Ehpad d'Athies et il ne sera pas là pour assister à ce spectacle, mélange « d'émotion, de générosité, de joie de vivre, de rire. Leur vie est un témoignage de joie. Elle existe encore et il y a toujours des personnes qui font du bien. C'est de ça dont je parle dans le spectacle », termine Charlotte Filou. Un hommage à ceux qui pourraient être ses Vieux, un peu à la façon de la chanson magnifiée par Daniel Guichard, autre tube des 70's. ■

Spectacle vendredi 18 janvier à 20 heures à la Nouvelle Scène de Nesle. Prix des places : de 4 à 16 €. Renseignements au 03 22 87 87 25 ou par mail : billetterie.nouvellescene@gmail.com

ILS QUITTENT LES ORDRES PAR AMOUR

M'Pi et Jean-Louis, un couple hors normes

HOMBLEUX/NESLE La comédienne, Charlotte Filou, raconte et met en scène dans son spectacle « M'Pi et Jean-Louis », l'histoire d'un couple atypique et bienfaisant.

Vendredi 28 janvier, la Nouvelle Scène de Nesle accueille un spectacle, pas tout à fait comme les autres, un spectacle mettant en scène un couple atypique connu sur le territoire : « M'Pi et Jean-Louis », deux Hombleuxiens... L'histoire est écrite et mise en scène par Charlotte Filou, comédienne originaire du territoire.

Vous êtes originaire du secteur. Pourriez-vous nous présenter en quelques mots ? Je suis un produit 100% picard. Mon père et mes grands-parents ont vécu toute leur vie à Ham. Ma mère vient de Noyon. J'ai vécu ici jusqu'à 18 ans. Mon bac en poche, je voulais une chose : jouer. Je suis partie à Paris et visiblement ma place était sur scène ! J'ai travaillé dans de grands théâtres parisiens, dans le théâtre musical, à l'opéra aussi en tant que comédienne et chanteuse. Jusqu'à découvrir le théâtre contemporain qui m'a ouvert ses portes en Suisse. En 2017, j'ai entrepris un Master en mise en scène et dramaturgie, afin de pouvoir passer à l'écriture et à la création de mes propres projets. Installée à Genève, j'oscille désormais entre les professions de metteure en scène et de comédienne. Un équilibre assez épanouissant.

Dans « M'Pi et Jean-Louis », vous mettez en scène une histoire un peu atypique. Pourriez-vous nous la raconter ? Marie-Pierre et Jean-Louis Guinot

« Je rends hommage à deux personnes que j'adore et je mets en lumière une région que j'adore »



Charlotte Filou présentera son spectacle « M'Pi et Jean-Louis » à Nesle, rendant hommage à un couple Hamois. C.P. Carole Parodi.

« M'Pi et Jean-Louis »

Le spectacle « M'Pi et Jean-Louis » aura lieu le vendredi 28 janvier à 20 heures à la Nouvelle Scène. Billetterie mardi de 9 h à 13 h et jeudi de 16 h à 19 h ou par téléphone au 03.22.87.87.25 ou par mail billetterie.nouvellescene@gmail.com

sont de vrais personnages pour les Hamois et les Hamois qui les ont connus ! Marie-Pierre est aveugle, Jean-Louis est sourd. Elle était nonne, il était prêtre. Ils se sont rencontrés en 1968 lors d'un pèlerinage à Lourdes, ils sont tombés amoureux, ont quitté les ordres... et se sont jetés dans la vie ! Ils sont arrivés à Ham au début des années 80 : c'est là que je les ai rencontrés ! La pièce raconte leur parcours iconoclaste, ainsi que le bouleversement qu'ils ont créé dans ma vie d'adolescente un peu paumée.

Pourquoi raconter cette histoire en particulier ? Qu'est-ce qui vous a touché ? Je raconte l'histoire de deux personnes qui permettent à une gamine de s'élever dans la vie. Et ce sont deux personnes pas banales ! Leur histoire est un conte de Noël

en soi ! Sauf que là c'est pour de vrai !

Combien de comédiens êtes-vous sur scène pour ce spectacle ?

Il y a deux interprètes : Virginie Barreteau et Hugues Sanchez (qui est également le créateur sonore)... et bien évidemment Marie-Pierre et Jean-Louis en vidéo.

Comment s'est faite la collaboration avec la Nouvelle Scène ?

Le partenariat a débuté grâce à la rencontre avec Matthieu Hoornaert qui, séduit par le projet et par son ancrage dans le territoire Hamois, a proposé à notre compagnie (Filou Théâtre) une résidence de deux semaines durant l'été 2020. A l'issue de cette résidence à Nesle, nous lui avons présenté le travail (texte,

vidéo, musique) et il a décidé de nous programmer dans la poursuite du partenariat déjà engagé. La pandémie de Covid-19 ne nous a malheureusement pas permis de jouer sur la saison 2020-2021. À l'arrivée de Benoît Ferré à la reprise de direction, celui-ci s'est engagé auprès de nous à poursuivre cette collaboration et nous avons pu programmer le report du spectacle pour la saison 2021-2022.

Où jouez-vous actuellement ?

Nous venons de créer le spectacle à Genève, et nous jouerons les 6 et 7 janvier 2022 à l'espace culturel Dispan de Floran à L'Hay-les-Roses (banlieue parisienne), puis à La Nouvelle Scène le 28 janvier 2022. Nous espérons pouvoir tourner ce spectacle en France et en particulier dans les Hauts-de-France la saison prochaine.

La date de Nesle est-elle spéciale pour vous. Pourquoi ? Je reviens aux sources dans ce spectacle. Alors, venir le présenter à la source... c'est double dose d'émotion ! Je rends hommage à deux personnes que j'adore, et je mets en lumière une région que j'adore. Savoir aussi que des personnes qui ont connu M'Pi et Jean-Louis vont être témoins de cet hommage, cela me rend à la fois heureuse et aussi un peu anxieuse !

En cinq mots comment qualifieriez-vous votre spectacle ? Générosité - émotion - transdisciplinaire - drôle - une ode à la joie.

Propos recueillis par Margot McAdam

Tarifs :

Tarif plein = 16€ (adulte extérieur de la CCE)
Tarif réduit = 12€ (Étudiant, demandeur d'emploi, intermittent extérieurs à la CCE)
Habitants CCE = 10€
Moins de 12 ans = 4€



JOURNAL DE HAM

Nesle à la Une

56, rue de Noyon 80400 Ham - 03 22 88 45 10 - contact@lejournaldeham.fr 1,20 €

NESLE - SUR LA NOUVELLE SCÈNE

M'Pi et Jean-Louis, un couple atypique



Charlotte Filou met en scène ce couple d'anciens ecclésiastiques qui ont quitté les ordres pour vivre leur amour. PAGE 6



HOMBLEUX
La géothermie pour chauffer les bâtiments

PAGE 7



EDUCATION
L'Académie d'Amiens a rattrapé son retard
PAGE 5

TRIBUNAL
Chèques en bois : ils réclament réparation
PAGE 3

NESNIL-SAINT-ICAISE
Thérèse Depoers fête ses 100 ans
PAGE 6

HAM
CBD : le désarroi de Mike Atticot
PAGE 8

HAUTE-SOMME
Déchets : les jours de ramassage changent
PAGE 10

18 | L'AISNE NOUVELLE JEUDI 27 JANVIER 2022

NESLE

« M'Pi et Jean-Louis », la vie d'un couple racontée au théâtre

Vendredi à la Nouvelle Scène, se jouera « M'Pi et Jean-Louis », une pièce de théâtre qui retrace la vie d'un couple hamois pour le moins hors du commun.

Originaire de la région, comédienne et metteure en scène de théâtre, Charlotte Filou vient de réaliser un spectacle, *M'Pi et Jean-Louis*, à la fin-

tière du documentaire et de l'audiovisuel faisant le portrait de Marie-Pierre et Jean-Louis Guinot, deux personnes hors du commun vivant à Ham. « Il y a quelques années, je suis partie filmer Marie-Pierre et Jean-Louis Guinot à Ham, en Picardie, poussée par le désir de réaliser le portrait cinématographique de deux amis un peu hors-normes », explique la comédienne. Marie-Pierre est aveugle, Jean-Louis, sourd. Elle était religieuse, il était prêtre. Ils se sont rencontrés en 1968 lors d'un pèlerinage à Lourdes. « Ils sont tombés amoureux, ont quitté l'église et se sont jetés dans la vie. Je

les ai rencontrés tôt. À 15 ans, ils ont changé ma vie », raconte-t-elle. « Je propose cette plongée dans leur intimité car je suis convaincue que la joie réside dans les détails et que les plus grandes beautés, au même titre que les plus grandes souffrances, ne font pas de bruit. [...] Aux confins du théâtre et du cinéma, ce spectacle sonde notre rapport à la joie, à la communauté, à l'altérité », explique Charlotte Filou. Si vous avez envie de découvrir plus en détails l'histoire de ce couple, cette pièce de théâtre sera présentée demain à 20 heures à la Nouvelle Scène - Est de la Somme, à Nesle. ■



Sur scène, les comédiens Virginie Barreteau et Hugues Sanchez interprètent le texte signé Charlotte Filou.

MERCREDI 12 JANVIER 2022 / COURRIER PICARD

NESLE

Une résidence et un spectacle en janvier à la Nouvelle Scène

Malgré le contexte sanitaire difficile, la salle de spectacles de Nesle tient bon et veut maintenir sa programmation avec des spectacles assis, présentation du pass sanitaire et le port du masque. Depuis lundi 10 janvier et jusqu'à vendredi 14 janvier, la compagnie Conte là d'ssus est en résidence à la salle de spectacles pour préparer son spectacle *Les Oubliés* qui aborde, à travers le texte, la question du fascisme, de l'abandon, de la liberté individuelle.

TEMPS D'ÉCHANGE SUR LE PROCESSUS DE CRÉATION D'UN SPECTACLE

Une répétition publique est prévue vendredi 14 janvier avec les élèves du collège de Nesle. La représentation sera suivie d'un temps



M'Pi et Jean-Louis sera proposé le 28 janvier, à la Nouvelle Scène. DR

d'échange sur le processus de création d'un spectacle, mais aussi sur les thèmes abordés. « Cette résidence, la première de l'année à la Nouvelle Scène ouvrira les portes à d'autres projets en création. Ainsi, le public pourra rencontrer tout au long de l'année des équipes artistiques au travail, des projets en cours de création pour venir voir ensuite le spectacle finalisé lors d'une prochaine saison », livre Benoît Ferré, le directeur de la salle. Enfin, vendredi 28 janvier à 20h, Charlotte Filou présente *M'Pi et Jean-Louis*, ces deux Hamois, mis en scène, pour exposer leur amitié, leur amour entre elle qui est aveugle et lui qui est sourd. ■

Tarif de 4 à 16 €. billetterie en ligne sur lanouvellescene.net

ASTOOR

Édito



Début d'année rime souvent avec bonnes résolutions.

Qu'elles soient sportives, professionnelles ou affectives, ces bonnes résolutions nous permettent de nous projeter dans l'avenir tout en nous rappelant à l'essentiel. Ce début d'année 2022, rendu particulier par une situation sanitaire encore fragile, nous engage tout particulièrement dans la voie des bonnes résolutions culturelles. Toujours aussi engagées, associations l'hayssiennes et équipes municipales se joignent à moi pour vous souhaiter une année 2022 pleine de découvertes et de partages.

Les deux prochains mois seront marqués par de nombreux temps forts, eux aussi résolument tournés vers les enjeux que nous portons collectivement. Ce sera le cas avec l'accompagnement en résidence des artistes de la Compagnie Filou Théâtre, la réflexion autour des questions environnementales avec Le Mois des Sciences ou encore la mise en avant du patrimoine théâtral national avec *Le Malade Imaginaire*. La part belle sera également faite aux Femmes avec des figures comme Bérengère Krief ou encore Arletty. Sans oublier de nombreux rendez-vous concoctés par les associations culturelles.

Vous l'aurez compris, pour 2022, nous vous souhaitons de profiter pleinement de ces moments de culture ! ■

Mélanie Nowak

Maire-adjointe déléguée à la Culture et à la Vie Associative
Conseillère départementale
du Val-de-Marne

Coup de projecteur

Temps forts

COMPAGNIE FILOU THÉÂTRE

Un soutien à la création



THÉÂTRE



© Carole Parodi

La compagnie genevoise Filou Théâtre est accueillie à l'Espace Culturel Dispan de Floran, la première semaine de janvier, pour travailler sur sa dernière création, *M'Pi et Jean-Louis*, dans des conditions privilégiées. À l'issue de cette semaine de résidence, des classes des collèges Chevreul et Ronsard découvriront en primeur ce spectacle. La compagnie présentera également sa pièce au public, à l'occasion d'une sortie de résidence gratuite et ouverte à tous, le vendredi 7 janvier à 20h30.

Charlotte Filou, auteure et metteuse en scène de ce spectacle, nous propose une plongée dans l'intimité de Marie-Pierre et Jean-Louis Guinot. Marie-Pierre est aveugle, Jean-Louis est sourd. Elle était religieuse, il était prêtre. Ils se sont rencontrés en 1968 lors d'un pèlerinage à Lourdes. Ils sont tombés amoureux, ont quitté l'église, se sont jetés dans le vide. Charlotte Filou les a rencontrés tôt. À 15 ans, ils ont changé sa vie.

Aux confins du théâtre et du cinéma, ce spectacle sonde notre rapport à la joie, à la communauté, à l'altérité. ■

Vendredi 7 janvier à 20h30

Espace Culturel - Tout public à partir de 13 ans
Gratuit, sur réservation

INFOS pratiques



Famille



Gratuit



Espace culturel Dispan de Floran, 11 rue des Jardins
Tél : 01 46 15 78 78



Cinéma La Tournelle, 14 rue Dispan - Tél : 01 49 08 50 70



Associatif



Payant



Bibliothèque George Sand, 21 rue Henri Thirard
Tél : 01 46 64 52 55



Moulin de la Bièvre, 73 avenue Larroumès - Tél : 01 41 98 36 90

COUP DE CŒUR 



© DR

Beauté de l'ordinaire et puissance de l'imaginaire

Charlotte Filou propose le **28 janvier à 20h** à la Nouvelle scène de Nesle le spectacle *M'Pi et Jean-Louis* à la narration décalée et espiègle. Visuel et sonore, celui-ci parle de sa rencontre avec Marie-Pierre et Jean-Louis. La comédienne commente et manipule les informations délivrées par les deux retraités, brisant sans cesse la distance entre la scène et le public. « *C'est ce frottement entre la beauté de l'ordinaire et la puissance de l'imaginaire que j'ai voulu faire se rencontrer* », résume Charlotte Filou.



Tarifs de 4€ à 16€,
réservations sur
lanouvellescene.net
ou au 03 22 87 87 25



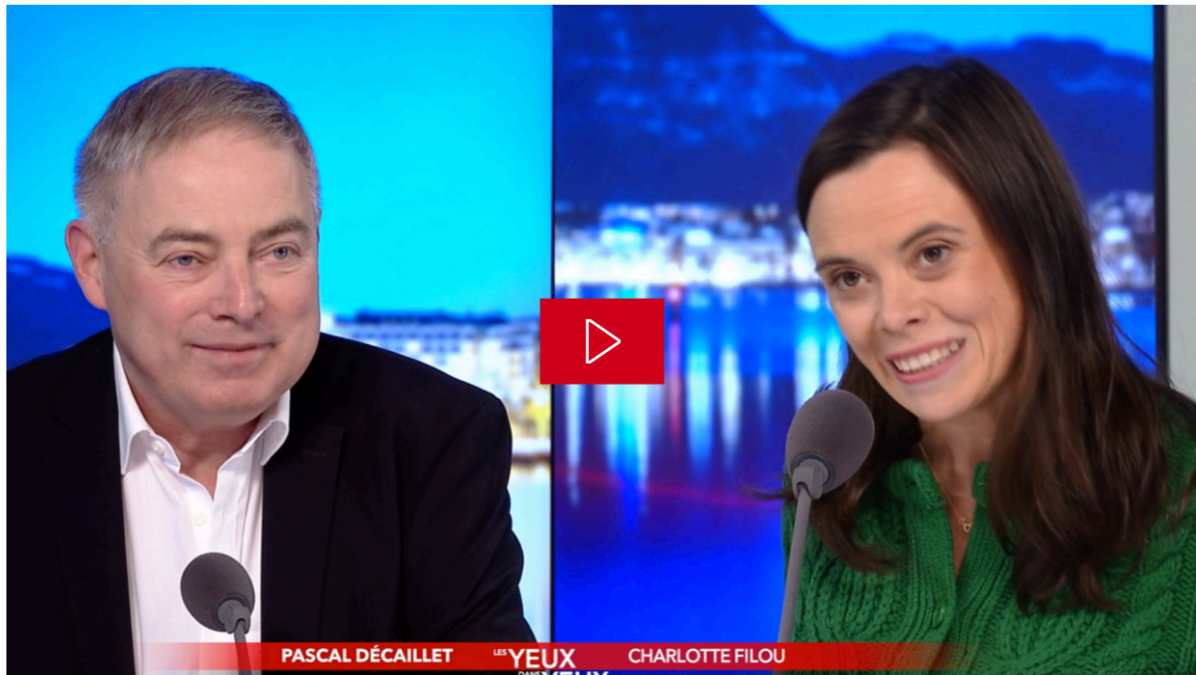
Interview de Charlotte Filou par Pascal Décaillet à propos de M'PI ET JEAN-LOUIS

Émission « Les Yeux dans les Yeux » du 6 décembre 2021

À regarder [ici](#)

Les Yeux dans les Yeux

06.12.2021 19h00

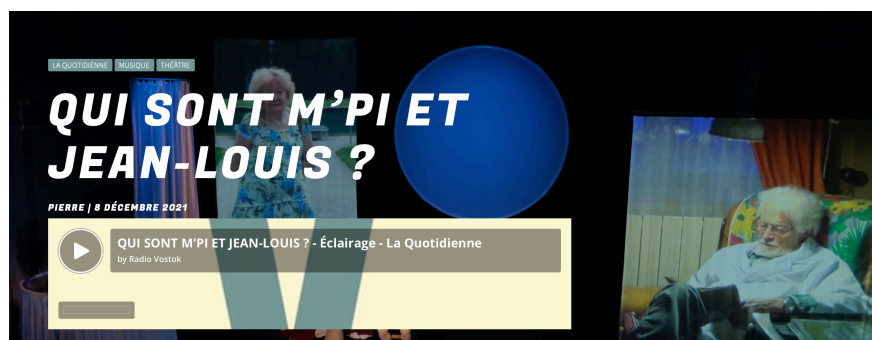


<https://www.lemanbleu.ch/fr/Emissions/86926-Les-Yeux-dans-les-Yeux.html>



QUI SONT M'PI ET JEAN-LOUIS ?

Pierre | 8 décembre 2021



À écouter [ici](#)

Charlotte Filou, nous raconte : « Il y a quelques années, je suis partie filmer Marie-Pierre et Jean-Louis Guinot à Ham, en Picardie, poussée par le désir de réaliser le portrait cinématographique de deux amis un peu hors-normes.

Marie-Pierre est aveugle, Jean-Louis est sourd. Elle était religieuse, il était prêtre. Ils se sont rencontrés lors d'un pèlerinage. Ils sont tombés amoureux, ont quitté l'Église, se sont jetés dans le vide. Je les ai rencontrés tôt. À 15 ans, ils ont changé ma vie.

Je propose cette plongée dans leur intimité, convaincue que la joie réside dans les détails et que les plus grandes beautés, au même titre que les plus grandes souffrances, ne font pas de bruit. Loin de l'ostentation, il existe des vies au calme, dans l'intimité des campagnes et des coins de rues, où l'essentiel demeure, tout petit, dans les détails.

Aux confins du théâtre et du cinéma ce spectacle sonde notre rapport à la joie, à la communauté, à l'altérité.

- C'est votre grand-mère ?
- Non c'est ma meilleure amie. »

Tags: 2021, Alexandra Marcos, Antoine Courvoisier, Benjamin Deferne, Charlotte Filou, Cornélius Speaker, décembre, Hugues Sanchez, Jeanne Roualet, parfumerie, Relieux, Sophie le Meillour, théâtre, Virginie Barreteau.